



Carte postale illustrée (reproduction récente d'une affiche de 1904) de la Compagnie de navigation sur le Léman, avec un bateau « Belle Epoque » passant à côté d'une fameuse « barque du Léman » (sur le Haut-Lac). Au milieu, vues d'Evian et de Genève, et en bas vue de Lausanne-Ouchy. Au loin, on aperçoit les Dents du Midi. En bas à droite est reproduit un horaire des courses.

# Les cachets de bord des bateaux du lac Léman

**Appelé « le plus grand lac alpin d'Europe », le lac Léman a une rive suisse et une rive française, la frontière entre les deux pays passant au milieu du lac. De nombreux ports sont desservis par les quelque 20 bateaux de la CGN. Leurs fameux « cachets de bord » constituent une collection originale pour les spécialistes de marcophilie navale franco-suisse.**

C'est la Compagnie générale de navigation (CGN), fondée en 1873, qui gère la flotte des grands bateaux qui naviguent sur le lac Léman. En tout, elle compte actuellement une vingtaine de bateaux. Ceux qui sont qualifiés de « bateaux Belle Epoque » sont les plus prisés par les touristes ! Mais la flotte de la CGN compte aussi 5 bateaux à moteur plus modernes (*Henry-Dunant*, *Général-Guisan*, *Lausanne*, *Léman* et *Ville-de-Genève*), 4 petits bateaux-vedettes (*Morges*, *Lavaux*, *Valais* et *Col-Vert*), ainsi que les « bateaux bleus » qui relient directement la Suisse à la France (liaisons Lausanne-Evian, Lausanne-Thonon et Nyon-Ivoire), et auxquels s'ajoutent encore deux vedettes rapides à propulsion hydrojet Navibus (*Coppet* et *Genève*).

## La flotte « Belle Epoque »

Huit bateaux font partie de cette catégorie particulière (entre parenthèse, leur année de construction) : cinq sont des « bateaux à vapeur avec roues à aubes » classés « monuments historiques d'importance nationale » en 2011 (*La Suisse* 1910, *Simplon* 1915, *Montreux* 1904, *Savoie* 1914 et *Rhône* 1927), et trois « bateaux diesel-électrique avec roues à aubes » : *Vevey* 1907, *Italie* 1908 et *Helvétie* 1926 (en attente de rénovation). Le « Genève » ne fait plus partie de la flotte de la CGN et est amarré à quai à Genève. De si vieux bateaux et ils fonctionnent encore, allez-vous dire ? Eh bien oui ! Ils ont été régulièrement entretenus pendant des décennies et ils font l'objet, à tour de rôle, de rénovations avant d'être remis en service.



Carte postale illustrée (photo colorisée) avec deux bateaux de la CGN (*l'Italie* et *le Simplon*) se croisant au large de Montreux.



Carte postale illustrée (photo couleurs) montrant le port d'Ouchy (Lausanne) avec deux bateaux de la CGN au débarcadère. Au loin, on voit les Alpes valaisannes.



Chaque année, des dizaines de milliers de touristes les empruntent pour faire une « course en bateau », ou aller de Lausanne à Montreux (destination très prisée) ou jusqu'au Château de Chillon (un « must pour les touristes asiatiques, surtout japonais !). Cette partie du lac, appelée Haut-Lac, voit les bateaux desservir de nombreux ports situés sur la rive allant de Lausanne à St-Gingolph. Dans la partie ouest du lac, les liaisons vont de Lausanne à Genève en passant par plusieurs ports de la rive helvétique.

Il faut mentionner ici le rôle tout à fait essentiel que joue l'Association des amis des bateaux à vapeur du Léman (ABVL) pour maintenir ce patrimoine de bateaux dans l'état étonnant où il est encore aujourd'hui et qui font l'admiration de tous les passagers. Plusieurs communes vaudoises et les cantons de Vaud et de Genève contribuent aussi financièrement à certaines dépenses (de rénovation), et de très nombreuses personnes privées font régulièrement des dons à l'ABVL.

### Les cachets de bord

Mais venons-en maintenant à ces fameux « cachets de bord » de ces bateaux de la CGN. La pratique ancienne, dès la mise en service des premiers grands bateaux dans les années 1900, était la suivante. A bord du bateau se trouvait une boîte aux lettres de la poste suisse dans laquelle on pouvait y glisser des cartes postales (surtout) affranchies avec des timbres-poste suisses, et revêtues du cachet de bord demandé au guichet du bateau. A certaines escales, un employé postal montait à bord du bateau et prenait le courrier. Arrivé à son office de poste, il oblitérait ce courrier avec le cachet postal de son office (Vevey, Nyon ou Ouchy, par exemples) et il apposait, en plus, un tampon linéaire tel que « Vevey-Lac » ou Nyon-Lac » ou « Ouchy-Lac » pour préciser que le courrier avait déposé sur un bateau ! Pour les collectionneurs de marcophilie, c'était aussi la « belle époque » !

En effet : depuis quelques décennies, tout a changé ! Tout d'abord, la boîte aux lettres sur le bateau a été enlevée, puis, par exemple, le bureau de poste d'Ouchy-Lausanne a été fermé il y a quelques années. Mais ... soyez rassurés amis collectionneurs : chaque bateau dispose encore aujourd'hui de son « cachet de bord » ! Aujourd'hui, on peut donc demander qu'il soit apposé sur des cartes ou des lettres en se rendant au guichet qui vend les billets sur le bateau ! ●●●



Carte postale illustrée (photo) du port d'Ouchy-Lausanne, avec deux bateaux de la CGN : au premier plan, on distingue le « Genève ».



Rare document (carte photographique) du bateau « France » de la CGN, affranchi avec un timbre français « La Semeuse » de 5ct (date du cachet postal illisible).

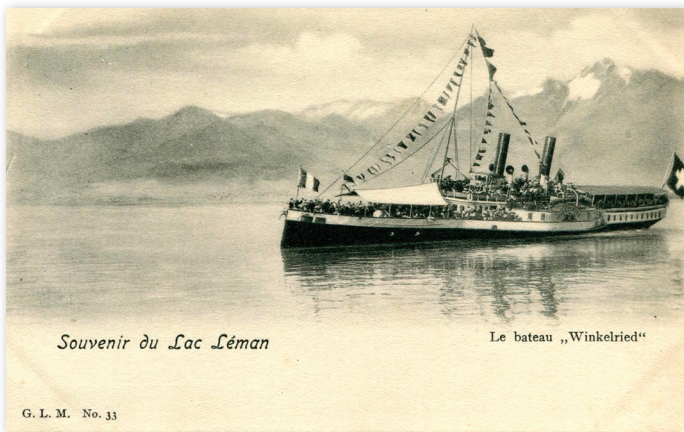


Carte postale illustrée (photo) du bateau-amiral de la flotte de la CGN, le « La Suisse » naviguant à pleine vapeur sur le lac Léman.





Carte maximum du 5 mai 2022 reproduisant une photo du bateau « Neuchâtel » de la Compagnie de navigation des lacs de Neuchâtel et Morat, et qui navigue aussi sur celui de Biemme. En haut à droite, le timbre-poste spécial de la Poste Suisse émis pour les 150 ans de la Compagnie.



Illustré sur une carte postale, le fameux bateau « Winkelried », le seul bateau qui était pourvu de deux cheminées. Le drapeau français est à l'avant, le suisse à l'arrière. On distingue aussi tous les drapeaux des cantons suisses accrochés au mât.



Carte postale illustrée (vue de Nyon) postée à bord du bateau « La Suisse », avec le cachet de bord (rare) en bas, avec la mention « Lac Léman » dans le tampon, et la date manuscrite. Le timbre suisse en haut à gauche est oblitéré « Ouchy » en date du 13.IX.04.

●●● Ensuite, chacun est libre de poster son courrier dans le bureau de poste du port qui lui convient, ou dans n'importe quelle une boîte aux lettres standard jaune de la Poste suisse (mais l'oblitération sera alors celle du centre de tri !).

Nous illustrons dans cet article quelques cachets de bord anciens tels que reproduits dans le catalogue de l'Exposition nationale de philatélie LEMANEX à Lausanne en 1978. Nous y avons ajouté aussi quelques cachets de bord plus récents tels qu'utilisés par quelques grands bateaux de la CGN. A noter que des lettres affranchies avec des timbres-poste français peuvent tout à fait être revêtues des cachets de bord des bateaux de la CGN et être postées dans un bureau de poste de l'un des petits ports de la rive française.

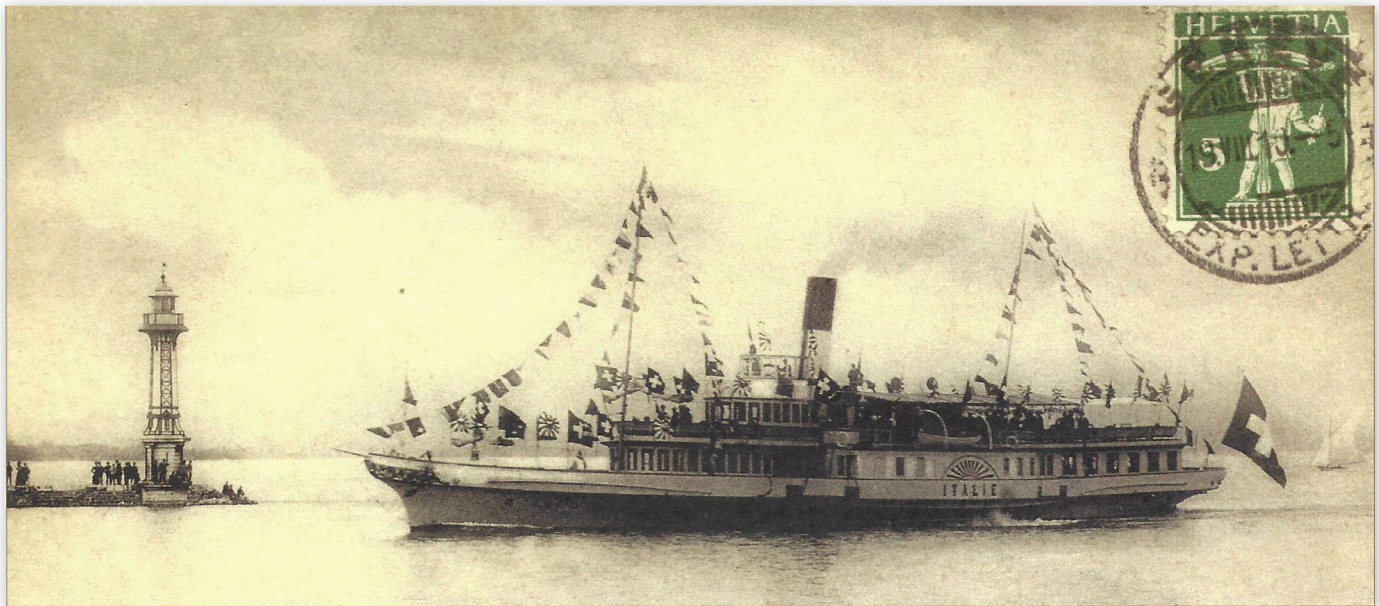
### Les cartes postales

Ils en existent de très nombreuses montrant des bateaux de la CGN (reproduction de photos) au recto, aussi bien en noir/blanc qu'en couleurs. Si elles portent le cachet de bord du bateau sur le côté de l'adresse, elles sont spécialement intéressantes ! De quoi se constituer une très belle collection thématique ! Pendant des décennies, elles étaient vendues à bord des bateaux et des kiosques près des ports d'embarquement. A noter aussi les cartes postales illustrées touristique en couleurs pour Montreux ou Lausanne, ou les cartes de reproduction des affiches de la CGN, sur lesquelles on voit un bateau de la CGN. Le livre de l'ABVL (voir « Références ») reproduit une trentaine de cartes en couleurs, dont certaines sont très anciennes. Une série plus moderne – des dessins en aquarelle - est en vente auprès de l'ABVL.



L'une des deux cartes postales spéciales (dessin en couleurs) émise à l'occasion du Concours d'hydro-aéroplanes à Ouchy-Lausanne en 1912 qui s'était déroulé sur le lac Léman.





Carte commémorative illustrant le bateau « Italie » lors de son inauguration le 26 mai 1908. On y distingue les drapeaux de tous les cantons suisses. La carte, affranchie au recto d'un timbre de 5 ct, a été oblitérée à Genève le « 19.VIII.1910 ».



Enveloppe spéciale de l'exposition philatélique nationale « LEMANEX 1978 » et de sa croisière philatélique (tampon spécial en haut à gauche). Une rencontre franco-suisse avait été organisée à Thonon-Les-Bains, où la Poste française utilisa un cachet postal spécial.



Enveloppe spéciale créée à l'occasion du Centenaire de la « Société Internationale de Sauvetage du Léman ». En haut à gauche, le timbre spécial suisse (oblitéré à St-Gingolph - Suisse) et à droite en bas le timbre spécial français (oblitéré à St-Gingolph - France).



Seconde carte postale spéciale illustrée vendue lors du Concours international d'hydro-aéroplanes à Lausanne-Ouchy en 1912, dont les vols ont eu lieu sur le lac Léman.

## LEMANEX 1978

La grande Exposition philatélique nationale LEMANEX, qui s'est tenue du 27 mai au 4 juin 1978 à Lausanne, est encore dans toutes les mémoires des philatélistes de la Suisse francophone, tant elle a proposé de belles collections, dans un esprit de grande convivialité. A cette occasion s'était tenue l'Assemblée ordinaire des délégués de la Fédération des sociétés philatéliques suisses, avec une croisière en bateau bien évidemment !







Divers documents (dont des cartes postales) portant la marque de plusieurs ports suisses et la mention « lac » (tampon ou à la main) qui atteste que le courrier avait été déposé sur l'un des bateaux de la CGN.



Plusieurs cachets de bord récents de bateaux de la CGN : « Italie », « Savoie » et « La Suisse ». Celui de tout en bas (« La Suisse ») porte en plus un cachet-souvenir des 100 ans de ce bateau-amiral de la CGN en 2010. Les lettres ont été postées à Lausanne, Nyon et Lutry, trois ports de la CGN, conformément à la nouvelle réglementation.



Très beau bloc-feuillet émis à l'occasion de la grande Exposition philatélique nationale suisse LEMANEX de 1978 à Lausanne. Sur les timbres-poste, on voit huit bateaux anciens naviguant sur plusieurs lacs de Suisse. S'agissant du lac Léman, ce sont les bateaux « La Suisse » et « Winkelried » qui ont été illustrés sur deux des huit timbres-poste.

●●● Un très beau bloc-feuillet avait été mis en vente le 9 mars 1978 à l'occasion de cette LEMANEX, sur lequel on peut voir 8 bateaux anciens naviguant sur plusieurs lacs de Suisse illustrés sur 8 timbres-poste (voir illustration). S'agissant du lac Léman, ce sont les bateaux « La Suisse » (navire-amiral de la CGN) et le « Winkelried » qui ont eu l'honneur de figurer sur deux timbres-poste de ce bloc. Huit enveloppes spéciales, dont six honorant des bateaux anciens naviguant sur six lacs de Suisse et deux bateaux du Léman (dont le « Winkelried », seul bateau avec deux cheminées ayant navigué de 1870 à 1918 sur le Léman) ont été vendues lors de cette exposition philatélique nationale.

### Sauvetage translémanique et hydravions

On n'enregistre qu'un seul naufrage d'un bateau de passagers sur le Léman. Il s'agit du bateau à vapeur « Hirondelle » (1855-1862) qui avait d'abord échoué, puis qui a sombré quelques jours après, vide, devant La Tour-de-Peilz, en 1862. Il n'y eut aucune victime. A noter que la gendarmerie vaudoise dispose de bateaux rapides d'intervention pour sa police du lac. De plus, il existe des sociétés de sauvetage dans presque chaque port suisse et français du Léman.



Des courses locales de bateaux à rames sont régulièrement organisées. Enfin, mentionnons la « Société Internationale de Sauvetage du Léman » qui a célébré ses 100 ans en juin 1985 (avec un timbre spécial émis par la Poste suisse).

Relevons encore que le port d'Ouchy-Lausanne (siège de la CGN et port d'attache de ses bateaux) a été, en 1912, le lieu d'un « Concours international d'hydroplanes » les 31 août, 1<sup>er</sup> et 2 septembre. Deux cartes postales illustrées ont été créées et vendues sur place. Elles sont aujourd'hui très rares à trouver !

### Timbres suisses avec bateaux

La Suisse compte une dizaine de lacs sur lesquels naviguent aussi des beaux bateaux (mais ils sont plus récents que ceux de la « Belle Epoque » du Léman) : lacs de Zurich, des Quatre-cantons, de Constance, de Thoune, de Neuchâtel, de Biemme, de Morat, de Brienz et le lac Majeur, pour n'en mentionner que quelques-uns. En principe, chaque bateau dispose de son cachet de bord, ce qui ouvre de larges perspectives pour une collection thématique « Les cachets de bord des bateaux des lacs suisses » ! Plusieurs timbres-poste ont également été émis par La Poste suisse pour célébrer les bateaux naviguant sur ces différents lacs, pour les anniversaires de Compagnies de navigation (ainsi celui émis cette année avec le bateau « Neuchâtel » pour les 150 ans de la Compagnie de navigation sur les lacs de Neuchâtel et Morat) ou à l'occasion d'événements particuliers (exemple : Exposition philatélique *Horgaphil'21* avec 2 timbres montrant le ferry reliant Horgen à Meilen, sur le lac de Zurich).

**Jean-Louis Emmenegger (AJP)**

**Nous remercions tous les collectionneurs qui nous ont aimablement fourni des images de pièces de leurs collections pour illustrer cet article, ainsi que M. Decoppet, président de l'ABVL pour ses nombreuses informations et les photos couleurs !**

### Le bateau « France »

Il appartenait à la CGN. Construit en 1885-1886 par Escher-Wyss SA à Zurich, il eut une longue carrière, très variée. En service sans interruptions de 1886 à 1931, il fut désarmé en 1932. Transformé en 1933-1934 en bureau flottant de la CGN pour Genève, il fut amarré au Jardin Anglais où il servit ainsi de 1935 à 1964. Il fut démoli au chantier naval de la CGN à Ouchy en 1965. Peu de cartes postales existent avec ce bateau, et son cachet de bord n'a pas été référencé jusqu'ici !

**Appel :** si vous avez des cartes postales anciennes avec les premiers bateaux de la CGN ou ceux de la « Belle Epoque », avec leurs cachets de bord, affranchies et oblitérées (ou non), contactez la rédaction qui transmettra à l'auteur. Merci d'avance !



Ancienne carte illustrée de 1890 (reproduction récente) de la CGN avec, en haut, une vue du pont du Mont-Blanc à Genève. A gauche, on distingue le fameux Château de Chillon et le bateau « Winkelried » s'en éloignant. Sur la droite, on voit les drapeaux français, suisse, du Valais et de Vaud. L'horaire est imprimé en bas à droite. En bas, le quai d'embarquement à Ouchy-Lausanne.

### Références :

- « Les bateaux de la CGN – de la belle époque au XXI<sup>e</sup> siècle », l'histoire complète de la CGN depuis sa création en 1873, magnifique ouvrage de 146 pages, français et anglais, présentation détaillée de la flotte avec de nombreuses photos historiques et récentes (en couleurs), par Maurice Decoppet et Didier Zuchuat, photos de Jacques Straesslé, en vente auprès de l'ABVL, au prix de 45 euros frais d'envoi en France compris (pour les commandes : [www.abvl.ch](http://www.abvl.ch), ou ABVL, case postale 60, CH-1001 Lausanne)
- « A toute vapeur », magazine illustré de la CGN (adresse : CGN, case postale 390, CH-1001 Lausanne ; [www.cgn.ch](http://www.cgn.ch))
- « Le trafic sur le Léman », de Gérard Barraud, article publié dans le catalogue de l'Exposition nationale LEMANEX 1978 à Lausanne, pp. 22-49, avec la reproduction des cachets de bord des bateaux et des tampons des bureaux des douanes suisses, de cartes postales et de photos, etc.